

# Noti PILDORIN



HOSPITAL LOCAL DE  
**PIEDECUESTA**  
*Trabajamos por tu salud*

E.S.E.

EDICION N° 11 MES DE MARZO

## NUESTROS TEMAS

- 01 Cumpleaños  
Mes de Marzo
- 02 Mensaje  
del Gerente
- 03 Cultura Ambiental
- 04 Seguridad  
del Paciente
- 05 Gestion Asistencial
- 06 Un Colaborador,  
una Historia
- 07 Cultura  
Organizacional
- 08 Nuestra Gestión
- 09 Mejoramiento  
Continuo

**DATOS BÁSICOS QUE  
DEBE CONOCER DEL  
CORONAVIRUS**



1.

## Marzo

3	Laura Roció Sanabria	Médico
6	Gabriel Chamorro	Médico
7	Yurley Tarazona	Ventanilla única
11	Iván Darío Peña	Rayos x
16	Feisal David rueda	Medico
18	Marisol Carrillo	Auxiliar de enfermería
21	Eddson Naranjo	Ing. Sistemas
28	Esperanza Ortiz	Auxiliar Sintrasacol

Realizado por: María Fernanda Coronado Téllez – Líder transformación cultural.

## 2. Mensaje del Gerente

Las organizaciones que aprenden dependen en gran medida de la forma como se estructuran y organizan para desempeñar sus labores, las cuales debe permear en la eficiencia operacional, financiera y social, para ofertar los servicios que superen las expectativas de quienes los utilicen. El Hospital tuvo que innovar, mejorar constantemente, para ello, estuvo abierto a la lectura del entorno interno y externo, con el fin de construir, evolucionar y asegurar cada vez mejores respuestas. Es evidente, que en la actualidad nuestra institución ha estado envuelta en un proceso de aprendizaje permanente. Mi compromiso desde el momento que me encargaron liderar esta institución fue ofertar servicios de salud a la población piedecuestana con estándares superiores de calidad, para ello, tuvimos que iniciar un proceso de aprendizaje individual y colectivo que lograra eliminar paradigmas propios de las instituciones de salud, a través de la transformación cultura, de un liderazgo gerencial y la coherencia entre lo que se dice y lo que se hace, logramos establecer en nuestro ADN Institucional, el compromiso de nuestro personal para lograr un enfoque de servicios seguros y humanizados. En este mes de rendición de cuentas y ad portas de dejar la gerencia, analizo mi gestión de más de 3 años en el cargo donde puedo mencionar los logros que en conjunto hemos conseguido para la institución: El HLP es una institución con una solvencia financiera con un superávit que respalda el funcionamiento de la institución por varios meses y a su vez garantiza la continuidad de los servicios, en el ámbito de calidad el HLP queda con grandes avances donde se puede evidenciar que se logró eliminar las filas para el acceso a los servicios de la institución, el PRIMER HOSPITAL PUBLICO EN SANTANDER en lograr las siguientes reconocimientos: certificado en la gestión de calidad en todos los procesos asistenciales a través de la norma ISO 9001:2015, certificado en la gestión ambiental ISO 14001:2015, certificado en producción más limpia (OCAMS), certificado en responsabilidad social empresarial, único hospital público con rutas definidas de ACV, CA mama y cérvix, éstos últimos a través de un modelo de navegación para eliminar las barreras de acceso entre la baja y alta complejidad, primer hospital en lograr la convalidación de las tablas de retención documental en Santander, entre otros logros;

## Un Hospital que Aprende!

los cuales a través de procesos fortalecidos guardan un enfoque de mejoramiento continuo con una atención centrada en el usuario y familia, adicionalmente en la gestión interna se entrega una institución con una dotación de equipos biomédicos actualizados con mantenimiento preventivo y acordes a las necesidades del nivel de atención, a su vez en sistemas de información, la institución queda con todos los equipos de cómputo actualizados y con licencia de funcionamiento, se entrega una infraestructura mantenida y mejorada en sus ambientes humanizados. Nuestro hospital ha implementado el aprendizaje organizacional a través de 5 variables como son:

1. Pensamiento sistémico.
2. Compromiso del Personal.
3. Elaboración de Modelos a partir de estándares.
4. Construcción de una Visión compartida.
5. Aprendizaje colectivo.

Puedo concluir que el Hospital Local de Piedecuesta ha logrado realizar un aprendizaje organizacional porque ha liderado con el ejemplo, la implementación de los modelos definidos en la institución, se ha logrado construir una organización donde la gente constantemente expanda sus capacidades y se ha permitido aprender del error y de la referenciación con mejores prácticas, el hospital ha logrado transformarse para lograr experiencias positivas a todas sus partes interesadas.

Jairo Augusto Núñez Hartmann.  
Gerente

### 3. Cultura Ambiental

# NOS CERTIFICAMOS CON LA ISO 14001:2015

La [norma ISO 14001:2015](#) nace con el propósito de **ofrecer un mejor sistema de gestión ambiental al personal interno y usuarios**. Aunque existen otras normas ISO que se pueden utilizar como herramientas para proteger el medioambiente, la norma ISO 14001 es la única que permite la obtención de una certificación en este campo.

Esta norma fue aplicada en la ESE Hospital local de Piedecuesta porque la institución cumplió con los objetivos ambientales y se aseguró que está siguiendo una política ambiental correcta y de acuerdo a la normativa y demostrar esta conformidad y su compromiso ambiental ante terceros: otras empresas, proveedores, clientes o sus propios empleados.

Las principales ventajas de la certificación ISO 14:001:2015 para ESE Hospital Local de Piedecuesta son:

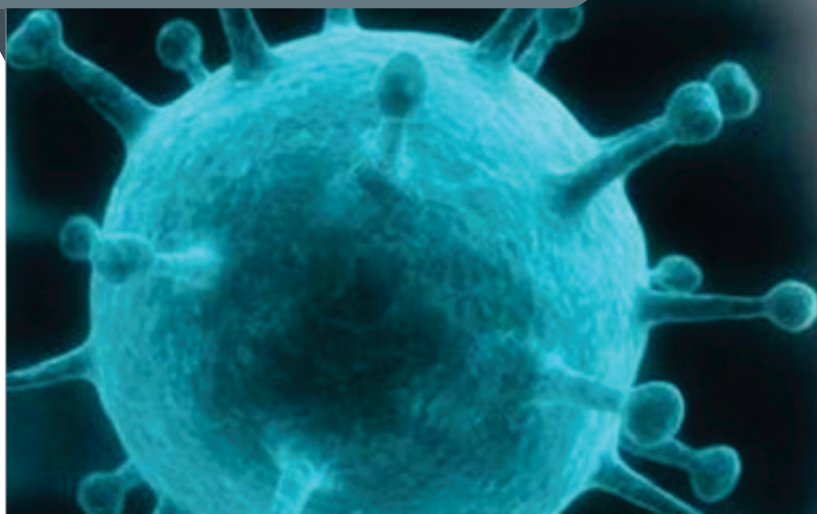
- Una mejor gestión ambiental, lo que implica la optimización de los niveles de contaminación, recursos y consumo energético, así como otros beneficios ambientales.
- Reducir los impactos ambientales negativos derivados de su actividad.
- Sistematizar de forma sencilla los aspectos ambientales que genera cada una de las actividades de la organización.
- Optimizar la gestión de recursos (energéticos, agua) y de residuos.
- Reducir los costos de las actividades de la institución.
- Cumplir con las obligaciones legales en materia medioambiental.
- Posicionarse como una institución socialmente responsable, mejorando la imagen de la institución ante los propios trabajadores, los usuarios y la sociedad en general.
- Diferenciarse de las demás instituciones

y lograr reconocimiento dentro del sector salud.

- Potenciar la innovación y la productividad en materia ambiental.
- Reducir el riesgo de litigios y sanciones ambiental.
- Disminuir los accidentes y riesgos laborales.



## 4. Seguridad del Paciente



### a. ¿GENERALIDAD DE LAS INFECCIONES RESPIRATORIAS?

Por vía respiratoria, a través de partículas de saliva que quedan suspendidas en el aire al ser expulsadas por una persona enferma, al toser, hablar o estornudar y/o Por contacto directo al saludar con la mano, al dar beso en la boca y mejilla a una persona que tiene la enfermedad.

Al tocar elementos que han estado en contacto con una persona con gripa.

### b. POBLACION EN RIESGO

- ✓ Niños menores de 5 años.
- ✓ Adultos de 60 y más años.
- ✓ Personas con antecedentes de enfermedades pulmonares crónicas, con inmunosupresión, Mujeres embarazadas.

### c. SI CREE QUE TIENES GRIPA O TIENE LOS SINTOMAS, SIGA ESTAS INDICACIONES

- ✓ Lavase las manos con frecuencia, apréndase los pasos de la OMS.
- ✓ Use tapabocas que cubra nariz y boca.
- ✓ Evite asistir a eventos masivos.
- ✓ Evite los cambios bruscos de temperatura.
- ✓ Tome abundante líquido.
- ✓ No comparta utensilios, cubiertos, bebidas ni comidas.

- ✓ Al toser o al estornudar, cúbrase la nariz y boca con pañuelo desechable o con el antebrazo.
- ✓ Tápese nariz y boca cuando pase de un lugar cerrado al clima ambiente.

### d. SINTOMAS:

- ✓ Tos
- ✓ Malestar general
- ✓ Fiebre
- ✓ Dolor de garganta, oídos, cabeza

### EN NIÑOS

- ✓ Respiración rápida
- ✓ Mucosidad
- ✓ Dificultad para respirar
- ✓ Ojos llorosos
- ✓ Hundimiento de costillas

### e. SIGNOS DE ALARMA

Asista a los servicios de urgencias en los siguientes casos.

- ✓ Si tiene respiración rápida.
- ✓ Fiebre que no sede al acetaminofén.
- ✓ No puede comer nada o vomita todo.
- ✓ En los niños si está somnoliento, o no despierta con facilidad.

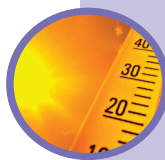
Se le hundan las costillas.

- ✓ Disminución del apetito

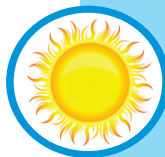
## DATOS BASICOS QUE DEBE CONOCER DEL CORONAVIRUS



Coronavirus (COVID-19) se puede detectar una tos seca sin secreción nasal, con fiebre, dolor de garganta y cefalea, Esta es la forma más fácil de identificarlo.



El virus **No** es resistente al calor y se muere a una temperatura mayor de 26 a 27°C.



Se debe procurar exponerse al sol con frecuencia durante el día.



El virus se mantiene en las superficies durante 8 a 12 horas máximo.

## OTROS DATOS IMPORTANTES SEÑALAN QUE:



- El virus es de un tamaño bastante grande (la célula tiene un diámetro de aproximadamente 400-500 nm), por lo que cualquier mascarilla normal (No solo la de N95) debería poder filtrarla. Sin embargo, cuando alguien infectado estornuda delante de usted, tomará alrededor de 3 metros (unos 10 pies) antes de que caiga al suelo y ya no vuele, es decir, esté suspendido en el aire.
- Cuando el virus cae sobre la superficie de un metal, vivirá durante al menos 12 horas. Así que recuerde que si entra en contacto con alguna superficie metálica, puertas, barandas en los buses, lávese bien las manos con jabón, evite abrazar a su hijos cuando llegue de la calle si no se ha higienizado.
- El virus puede permanecer activo en el tejido durante 8-12 horas. El detergente normal para la ropa puede eliminar el virus de las manos o partes del cuerpo.
- Deje secar la ropa al sol.

## INFORMACIÓN SOBRE LOS SÍNTOMAS DE LA NEUMONÍA CAUSADA POR EL CORONA-VIRUS:

### SÍNTOMAS:



- Primero infecta la garganta, se siente un dolor seco que dura de 3 a 4 días.
- Luego, el virus se fusiona con el líquido nasal y al gotear en la tráquea, entra en los pulmones, causando la Neumonía. Este proceso dura de 5 a 6 días.
- Luego hay un estadio con neumonía, fiebre alta y dificultades respiratorias,

### SOBRE LA PREVENCIÓN:

La forma más común de infectarse, es en las iglesias, reuniones, colegios, conciertos, sitios con aglomeración de personas, por lo que se recomienda no asistir si hay sospecha de personas contagiadas en estos espacios, por lo que hay que lavarse las manos con frecuencia. No frotarse los ojos o rosar la nariz con las manos.

Se recomienda hacer gárgaras con enjuague bucal para eliminar los gérmenes mientras todavía están en la garganta



## 5. Gestión Asistencial

# Conozcamos con casos tipo como se puede presentar una situación de contagio y síntomas del COVID - 19 o CORONAVIRUS.

### Criterios de caso 1:

Paciente con tos y fiebre, con cuadro de Infección Respiratoria Aguda Grave -IRAG1 que desarrolla un curso clínico inusual o inesperado, especialmente un deterioro repentino a pesar del tratamiento adecuado, que requiera internación y además que tenga: a. Historial de viaje o que haya vivido en China o países y áreas con circulación viral confirmada del nuevo coronavirus (SARS-CoV-2) en los 14 días anteriores al inicio de los síntomas, o b. Una ocupación como trabajador de la salud u otro personal que labora en un entorno que atiende a pacientes con IRAG con etiología desconocida, o c. Antecedentes de contacto estrecho en los últimos 14 días con un caso probable o confirmado de infección respiratoria aguda grave por el nuevo coronavirus.

### Criterios caso 2:

Persona con presencia de al menos 2 de los siguientes síntomas más frecuentes: fiebre, tos, dificultad respiratoria, odinofagia o fatiga y además que tenga: a. Historial de viaje o que haya vivido en China o países y áreas con circulación viral confirmada del nuevo coronavirus (SARS-CoV-2) en los 14 días anteriores al inicio de los síntomas, o b. Una ocupación como trabajador de la salud u otro personal que labora en un entorno

que atiende a pacientes con IRAG con etiología desconocida, o c. Antecedentes de contacto estrecho en los últimos 14 días con un caso probable o confirmado de infección respiratoria aguda grave por el nuevo coronavirus.

**Criterio caso 3:** asintomático que cumple con alguno de los siguientes criterios: 1 Recordamos que para las personas que requieran hospitalización serán notificados como lo describe el protocolo de vigilancia epidemiológica de IRAG inusitado y su respectiva ficha epidemiológica 348 del Instituto Nacional de Salud.

Historial de viaje o que haya vivido en China o países y áreas con circulación viral confirmada del nuevo coronavirus (SARS-CoV-2) en los 14 días anteriores, o b. Antecedentes de contacto estrecho en los últimos 14 días con un caso probable o confirmado de infección respiratoria aguda grave por el nuevo coronavirus o c. Vive en el mismo hogar, ser una pareja íntima o brindar atención en un entorno no médico (como un hogar) para una persona con COVID-19 sintomática confirmada por laboratorio sin usar las precauciones recomendadas para el cuidado en el hogar y el aislamiento en el hogar. Estos criterios de definición de caso pueden sufrir modificaciones según el comportamiento epidemiológico del evento.

## INFORMACIÓN QUE USTED COMO COLABORADOR DE LA E.S.E HOSPITAL LOCAL DE PIEDECUESTA DE REPLICAR ANTE LA LLEGADA DEL CORONAVIRUS A COLOMBIA

Si usted o un familiar presenta los siguientes síntomas:

- ✓ Fiebre mayor a 38°C
- ✓ Tos
- ✓ Dificultad para respirar
- ✓ Malestar General
- ✓ Antecedentes de viaje a china, Europa o estuvo en contacto con personas diagnosticadas con coronavirus covid 19 en Colombia.

### Siga las siguientes recomendaciones

- ✓ Lávese las manos con frecuencia y las de sus hijos
- ✓ Si tiene Tos cúbrase la boca y nariz con el brazo (Nunca con las Manos).
- ✓ Evite llevarse las manos a los ojos, nariz o boca, si debe hacerlo lave las manos antes y después o aplíquese soluciones con alcohol.
- ✓ Utilice mascarillas de protección de nariz-boca.



TELEFONO PARA COMUNICACIÓN A NIVEL NACIONAL EN CASO DE SOSPECHA DE CORONAVIRUS:

Estos son los números telefónicos habilitado **01-8000 955 590** para cualquier duda, reporte o apoyo sobre el coronavirus, Las personas que presenten síntomas **NO DEBERÁN** Desplazarse hacia los centros de salud, deben comunicarse al número habilitado donde se indicara el paso a seguir.

# LAVADO DE MANOS PASOS PARA PREVENIR INFECCIONES Y ESPECIALMENTE CORONAVIRUS-COVID 19.

## ¿Cómo lavarse las manos?

¡Lávese las manos solo cuando estén visiblemente sucias! Si no, utilice la solución alcohólica

 Duración de todo el procedimiento: 40-60 segundos



Mójese las manos con agua;



Deposite en la palma de la mano una cantidad de jabón suficiente para cubrir todas las superficies de las manos;



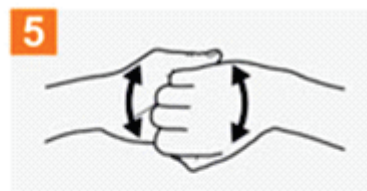
Frótese las palmas de las manos entre sí;



Frótese la palma de la mano derecha contra el dorso de la mano izquierda entrelazando los dedos y viceversa;



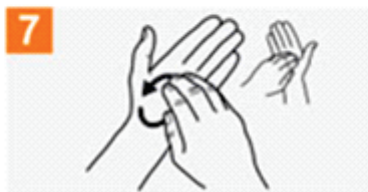
Frótese las palmas de las manos entre sí, con los dedos entrelazados;



Frótese el dorso de los dedos de una mano con la palma de la mano opuesta, agarrándose los dedos;



Frótese con un movimiento de rotación el pulgar izquierdo, atrapándolo con la palma de la mano derecha y viceversa;



Frótese la punta de los dedos de la mano derecha contra la palma de la mano izquierda, haciendo un movimiento de rotación y viceversa;



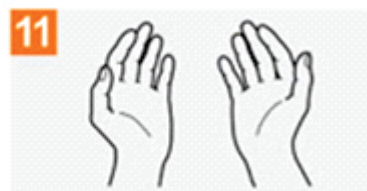
Enjuáguese las manos con agua;



Séquese con una toalla desechable;



Sírvase de la toalla para cerrar el grifo;



Sus manos son seguras.



Organización  
Mundial de la Salud

Seguridad del Paciente

UNA ALIANZA MUNDIAL PARA UNA ATENCIÓN MÁS SEGURA

SAVE LIVES

Clean Your Hands



## 6. Un Colaborador, una Historia



### Mi nombre es Numar Hernando Carreño Duarte

tengo 25 años, soy el mayor de 3 hermanos, tengo un hermano gemelo.

Soy Ingeniero ambiental y estudiante de maestría en energías renovables y proyectos energéticos. Inicie en la ESE Hospital Local de Piedecuesta en el año 2017 como practicante, año en el cual se logró certificar a la institución en producción más limpia "OCAMS" e inscribirlo a la red de hospitales verdes y saludables. Para el año 2018 inicie laborales como profesional en gestión ambiental; la E.S.E. me ha permitido crecer como profesional y persona, pues es allí donde he obtenido la experiencia laboral que tengo hasta el momento, destacándome por mi buen desempeño.

En mis tiempos libres me gusta viajar, ver series, compartir con mi familia y jugar video juegos.

Realizado por: María Fernanda Coronado Téllez – Líder transformación cultural.

## 7. Cultura Institucional

### SÍNDROME DE BURNOUT

También denominado síndrome del trabajador "quemado", es un trastorno emocional provocado principalmente por el trabajo, que tiene múltiples efectos físicos, psíquicos y emocionales, además de tener graves consecuencias sobre la organización.



### Algunos síntomas:

- Insomnio
- Dificultad de concentración
- Actitud negativa
- Incremento de la irritabilidad
- Perdida de motivación
- Disminución de la autoestima
- Estado de nerviosismo
- Falta de realización personal

Realizado por: María Fernanda Coronado Téllez  
Líder transformación cultural.

## 8. Nuestra Gestión



# VISION TECNOLOGICA EN LA BIOMEDICINA

Cada día se habla más de la importancia de la tecnología biomédica y nadie duda de su papel en la salud. Pero, acaso nos preguntamos cómo sería hoy la asistencia en el sistema de salud si desapareciesen las tecnologías biomédicas de las que disponemos actualmente.

Las opiniones y encuesta en circunstancias de estadísticas son cada vez más complejo y cambiante, protagoniza un consenso que analiza el papel de la tecnología en el sistema de salud privada y pública, la relación entre la demanda real y el desarrollo de nuevas tecnologías o la formación de los profesionales en ingeniería biomédica. En general, la tecnología mejora la calidad de vida, pero casi siempre incrementa el gasto, pero también hay que valorar lo que se obtiene a cambio para mejorar la calidad de vida. Para Latinoamérica el costo beneficio en los últimos veinte años ha cerrado la brecha de aislamiento, aunque la proporción esta distante para abarcar una magnitud de población total, si se reconoce que los aliados de las tecnologías aplicadas en proporción y razón a la identidad de una comunidad mejoran los estándares de salud en su entorno.

Si miramos objetivamente y con visión detallada, percibimos que los adelantos científicos nos involucran en el rol que desempeñamos como usuarios de las tecnologías y que adoptamos políticas asociadas a planes encadenados y en pro de aumentar los diagnósticos más calificados.

La E.S.E HOSPITAL LOCAL DE PIEDECUESTA está adherida al cambio tecnológico lo que la hace más eficiente en sus procesos misionales, generando conductas en sus usuarios, comunidad y población confianza y optimismo, esto debido a renovaciones de ideas en las políticas gerenciales y competitivas, asociadas a las ideas de bienestar, liderazgo y desarrollo propositivo que generan salud con calidad.

Un aplauso mereció para el Dr. Jairo Augusto Núñez Hartman por sus ideas las cuales fomento y realizo con una visión tecnología adherida a nuevas tendencias en biomedicina

**Realizado por:** Juan Carlos Niño – electromedicina.

## 9. Mejoramiento Continuo

# EVALUANDO LA GESTIÓN GERENCIAL

El plan de gestión es un instrumento definido por el Ministerio de Salud y protección social, el cual busca hacer un control a la gestión gerencial en las Empresas Sociales del Estado, éste es presentado por el Gerente a la Junta Directiva y debe contener los resultados a alcanzar durante el período para el cual ha sido designado, determinando las actividades a ser realizadas y las metas que deberán ser evaluadas anualmente. Por esta fecha las instituciones de salud presentan la evaluación del plan de gestión, como requisito normativo definido en la resolución 408 de 2018. Los gerentes de las Empresas Sociales del Estado del orden territorial están obligados a presentar un plan de gestión y posteriormente los resultados de la gestión; el plan de gestión debe contener entre otros aspectos, las metas de gestión y resultados relacionados con la viabilidad financiera, la calidad y eficiencia en la prestación de los servicios, las metas y compromisos incluidos en convenios suscritos con la Nación o con la entidad territorial si los hubiere, así como el reporte de información a la Superintendencia Nacional de Salud y al Ministerio de Salud y Protección Social.

Los miembros de junta directiva evalúan los resultados del plan de gestión el cual para que sea satisfactoria debe estar en una

puntuación superior a los 3.5 pts de calificación de una escala de 0 a 5, siendo 5 el más alto. Ésta puntuación refleja el grado de cumplimiento y compromiso de la gerencia con la gestión institucional, la normatividad que la regula busca demostrar que los gerentes de las instituciones de salud son competentes para dirigir las mismas, estableciendo metas claras y asignando los recursos adecuadamente para generar como resultado una gestión transparente, garantizando la sostenibilidad de las Empresas Sociales del Estado. A continuación, se establece las dimensiones que componen el plan de gestión como son:

1. Gestión de Direccionamiento y Gerencia.
2. Gestión Financiera y Administrativa.
3. Gestión Clínica o Asistencial

En la E.S.E. Hospital Local de Piedecuesta varias áreas participan en la elaboración de la evaluación del plan de gestión y como resultado, ésta información es consolidada y revisada por la gerencia para posteriormente ser evaluada por la junta directiva en los periodos definidos en la normatividad. La gerencia ha venido mostrando resultados favorables y sostenibles en la gestión del actual gerente que cierra un periodo con excelentes calificaciones como lo podemos observar en la gráfica que se presenta a continuación.

